

ПРИНЯТА:
Педагогическим советом
МКДОУ ЦРР ДС № 37
с. Чугуевка
Протокол № 3 от « 28 » марта 2024 г.

УТВЕРЖДАЮ:

Заведующий МКДОУ ЦРР ДС № 37

с. Чугуевка

М. В. Лисниченко

Приказ от « 15 » апреля 2024 г. № 92 - А



Отчет о результатах самообследования за 2023 год

Муниципальное казенное дошкольное образовательное учреждение
«Центр развития ребенка – детский сад №37»
с. Чугуевка Чугуевского округа Приморского края
(МКДОУ ЦРР ДС № 37 с. Чугуевка)

Общие сведения об образовательной организации

Наименование образовательной организации	Муниципальное казенное дошкольное образовательное учреждение «Центр развития ребенка – детский сад №37» с. Чугуевка Чугуевского района Приморского края (МКДОУ ЦРР ДС № 37 с. Чугуевка)
Руководитель	Лисниченко Марина Валентиновна
Юридический/фактический адрес организации	692621 Россия Приморский край Чугуевский округ с.Чугуевка ул. Комарова 19А
Телефон	8 (42372) 22-3-94
Адрес электронной почты	rodnichok_1988@mail.ru
Учредитель	Администрация Чугуевского муниципального округа Приморского края
Дата открытия	29 марта 1988 год
Лицензия	№ 256 от 05 октября 2017 г. Серия 25Л01 № 0001911
Срок действия лицензии	бессрочная
ОГРН	1022500511395
ИНН	2534004781

Муниципальное казенное дошкольное образовательное учреждение «Центр развития ребенка – детский сад №37» с.Чугуевка Чугуевского округа Приморского края (далее ДОО) расположен в жилом микрорайоне улицы Комарова рядом с МБОУ СОШ №2 С. Чугуевка. Здание ДОО построено по типовому проекту. Проектная наполняемость на

280 мест. Общая площадь здания 2184, 00 кв.м., из них площадь помещений используемых непосредственно для нужд образовательного процесса 1486 кв.м.

Цель деятельности ДОО – осуществление образовательной деятельности по реализации образовательных программ дошкольного образования.

Предметом деятельности ДОО является формирование общей культуры, развитие физических, интеллектуальных, нравственных, эстетических и личностных качеств, формирование предпосылок учебной деятельности, сохранение и укрепление здоровья воспитанников.

Режим работы ДОО. Рабочая неделя – пятидневная, с понедельника по пятницу. Длительность пребывания детей в группах – 10.5 часов. Режим работы групп – с 7.30 до 18.00.

АНАЛИТИЧЕСКАЯ ЧАСТЬ

I. Оценка образовательной деятельности

Образовательная деятельность в ДОО организована в соответствии:

– Федеральным законом от 29.12.2012 № 273-ФЗ «Об образовании в Российской Федерации»;

– Федеральным законом от 31 июля 2020 г. № 304-ФЗ «О внесении изменений в Федеральный закон «Об образовании в Российской Федерации» по вопросам воспитания обучающихся»;

– Федеральным законом от 24 сентября 2022 г. № 371-ФЗ «О внесении изменений в Федеральный закон «Об образовании в Российской Федерации» и статью 1 Федерального закона «Об обязательных требованиях в Российской Федерации»;

– Федеральным государственным образовательным стандартом дошкольного образования (утвержден приказом Минобрнауки России от 17 октября 2013 г. № 1155, зарегистрировано в Минюсте России 14 ноября 2013 г., регистрационный № 30384; в редакции приказа Минпросвещения России от 8 ноября 2022 г. № 955, зарегистрировано в Минюсте России 6 февраля 2023 г., регистрационный № 72264);

– Федеральной образовательной программой дошкольного образования (утверждена приказом Минпросвещения России от 25 ноября 2022 г. № 1028, зарегистрировано в Минюсте России 28 декабря 2022 г., регистрационный № 71847);

–

С 01.01. 2021 года ДОО функционирует в соответствии с требованиями СП 2.4.3648-20 «Санитарно-эпидемиологические требования к организациям воспитания и обучения, отдыха и оздоровления детей и молодежи», а с 01.03.2021 – дополнительно с требованиями СанПиН 1.2.3685-21 «Гигиенические нормативы и требования к обеспечению безопасности и (или) безвредности для человека факторов среды обитания».

ДОО посещает 191 воспитанник в возрасте от 1.5 до 7 лет. В ДОО функционирует 9 групп. Из них:

- 2 группы раннего возраста – 33 ребенка;
- 2 младших группы – 44 ребенка;
- 1 средняя группа – 24 детей;

- 2 старших группы – 46 ребенка;
- 2 подготовительных к школе группы – 44 ребенка.

В целях обеспечения качественного образовательного процесса осуществлялось сопровождение родителей: консультации, рекомендации в использовании литературы, техническая поддержка. Данные мониторинга посещения онлайн-занятий и количества просмотров занятий в записи по всем образовательным областям свидетельствуют о достаточной вовлеченности и понимании родителями ответственности за качество образования своих детей.

Воспитательная работа

С 01.09.2021 года ДОО реализует рабочую программу воспитания и календарный план воспитательной работы, которые являются частью образовательной программы дошкольного образования.

За более чем 2 года работы реализации программы воспитания родители (законные представители) выражают удовлетворенность воспитательным процессом в ДОО, что отразилось на результатах анкетирования, проведенного в декабре 2023 года. Вместе с тем, родители (законные представители) высказали пожелание по введению мероприятий в календарный план воспитательной работы, например – организовать в детском саду мини-музей. Предложения будут рассмотрены и при наличии возможностей ДОО включены в календарный план воспитательной работы на второе полугодие 2024 года.

Чтобы выбрать стратегию воспитательной работы, в 2023 году проводился анализ состава семей воспитанников.

Характеристика семей по составу

Период	Характеристика семей по составу				Общее количество семей
	Состав семьи				
	Полная семья	Неполная с матерью	Неполная с отцом	Оформлено опекунов	
2017 год	238 86.5%	32 11.6%	4 1.5 %	1 0.4 %	275
2018 год	239 85.4%	36 12.8%	3 1.1%	2 0.7%	280
2019 год	228 83%	44 15.9%	4 1.5%	-	276
2020 год	230 83%	42 16%	4 1%	-	276
2021 год	198 85%	33 13%	2 1%	2 1%	233
2022 год	194 85%	28 13%	2 1%	3 1%	227
2023 год	166	24	-	2	191

	87%	12,5%		0,5%	
--	-----	-------	--	------	--

Характеристика семей по количеству детей

Период	Количество детей в семье	Количество семей 191	Процент от общего количества семей воспитанников	Количество семей
	Количество детей в семье			
	Один ребенок	Два ребенка	Три, и более детей	
2017 год	98 (35.5 %)	136 49.5 %	41 15 %	275
2018 год	107 38%	138 49 %	35 12%	280
2019 год	89 33 %	150 54 %	37 13 %	276
2020 год	95 34%	136 50%	45 16%	276
2021 год	95 41%	89 38%	49 21%	233
2022 год	64 28,2%	109 48%	54 23,8%	227
2023год	52 27%	93 49%	46 24%	191

Воспитательная работа строится с учетом индивидуальных особенностей детей, с использованием разнообразных форм и методов, в тесной взаимосвязи воспитателей, специалистов и родителей (законных представителей). Детям из неполных семей уделяется большее внимание в первые месяцы после зачисления в ДОУ.

Дополнительное образование

В ДОУ в 2023 году дополнительные общеразвивающие программы не реализовывались.

Анализ родительского опроса, проведенного в ноябре 2022 года, показывает, что воспитанники нуждаются в дополнительном образовании. ДОУ планирует с 01.09.2024 года начать реализовывать новые программы дополнительного образования в трех направлениях: художественно-эстетическое, социально-личностное, физкультурно-оздоровительное. Источник финансирования: средства бюджета.

№	Направленность/ программы	наименование	Форма организации	Возраст
---	------------------------------	--------------	-------------------	---------

Художественно-эстетическое направление			
1	Студия детской хореографии «МАЛИНА»	Кружок	3-7 лет
2	Пластилинография «Пластилиновая картина»	Кружок	5-6 лет
3	Вокальная студия «Голосочки»	Кружок	3-7 лет
4	Художественный труд «Очумелые ручки»	Кружок	
Социально-личностное направление			
5	Психологическая подготовка к школе «Ступеньки к школе»	Кружок	6-7 лет
Речевое, оздоровительное направление			
	Логоритмика «Красивая речь»		6-7 лет
Физкультурно-оздоровительное направление			
6	Физическая подготовка «Спортивные ребята»	Кружок	5-7 лет

Вывод: все нормативные локальные акты в части содержания, организации образовательного процесса в ДОУ имеются в наличии. Все возрастные группы укомплектованы полностью. Вакантных мест не имеется. В 2023-2024 учебном году планируется организовать дополнительное образование – по художественно-эстетическому развитию, социально-личностному и речевому, физкультурно-оздоровительному направлению.

II. Оценка системы управления организации

Управление ДОУ осуществляется в соответствии с действующим законодательством и уставом ДОУ.

Управление строится на принципах единоначалия и коллегиальности. Коллегиальными органами управления являются: управляющий совет, педагогический совет, общее собрание работников. Единоличным исполнительным органом является руководитель – заведующий.

Органы управления, действующие в ДОУ

Наименование органа	Функции
Заведующий	Контролирует работу и обеспечивает эффективное взаимодействие структурных подразделений организации, утверждает штатное расписание, отчетные документы организации, осуществляет общее руководство ДОУ
Управляющий совет	Рассматривает вопросы: <ul style="list-style-type: none"> • Развитие образовательной организации • Финансово-хозяйственная деятельность • Материально-техническое обеспечение
Педагогический совет	Осуществляет текущее руководство образовательной деятельностью ДОУ, в том числе рассматривает вопросы: <ul style="list-style-type: none"> • Развитие образовательных услуг;

	<ul style="list-style-type: none"> • Регламентации образовательных отношений; • Разработки образовательных программ; • Выбор методической литературы, методических пособий, средств обучения и воспитания; • Материально-технического обеспечения образовательного процесса; • Аттестации, повышения квалификации педагогических работников; • Координации деятельности методических объединений
Общее собрание работников	<p>Реализует право работников участвовать в управлении образовательной организацией, в том числе:</p> <ul style="list-style-type: none"> • Участвовать в разработке и принятии коллективного договора, Правил трудового распорядка, изменения и дополнения к ним; • Принимать локальные акты, которые регламентируют деятельность образовательной организации и связаны с правами и обязанностями работников; • Разрешать конфликтные ситуации между работниками и администрацией образовательной организации; • Вносить предложения по корректировке плана мероприятий организации, совершенствованию ее работы и развитию материальной базы.

Структура и система управления соответствуют специфике деятельности ДООУ. В 2021 году в систему управления ДООУ внедрили элементы электронного документооборота. Это упростило работу организации во время дистанционного функционирования.

По итогам 2023 года система управления оценивается как эффективная, позволяющая учесть мнение работников и всех участников образовательных отношений. В следующем году изменение системы управления не планируется.

Вывод: МКДОУ ЦРР ДС № 37 с. Чугуевка зарегистрировано и функционирует в соответствии с нормативными документами в сфере образования. Структура и механизмы управления дошкольным учреждением определяет его стабильное функционирование. Управление осуществляется на основе сочетания принципов единоначалия и коллегиальности на аналитическом уровне.

III. Оценка содержания и качества подготовки обучающихся

Деятельность ДООУ направлена на обеспечение непрерывного, всестороннего и своевременного развития ребенка. Организация образовательной деятельности строится на педагогически обоснованном выборе программ (в соответствии с лицензией), обеспечивающих получение образования, соответствующего ФГОС ДО и ФОП ДО.

В основу воспитательно-образовательного процесса МКДОУ ЦРР ДС № 37 с января по май 2023 года, были положены основная образовательная программа дошкольного образования «Ступеньки творчества», самостоятельно разработанная в соответствии с федеральным государственным образовательным стандартом

дошкольного образования и с учетом инновационной программы дошкольного образования «От рождения до школы» под редакцией Н.Е.Вераксы, Т.С.Комаровой, Э.М. Дорофеевой. С сентября 2023 года ДООУ реализует воспитательно-образовательный процесс в соответствии с образовательной программой МКДОУ ЦРР ДС № 37 с. Чугуевка, разработанной в соответствии с ФОП ДО. В ходе реализации образовательной деятельности используются информационные технологии, современные педагогические технологии, создана комплексная система планирования образовательной деятельности с учетом направленности реализуемой образовательной программы, возрастных и индивидуальных особенностей воспитанников, которая позволяет поддерживать качество подготовки воспитанников к школе на достаточно высоком уровне.

Образовательная деятельность в ДОО организована в соответствии с Федеральным законом от 29.12.2012 № 273-ФЗ «Об образовании в Российской Федерации», Федеральный закон от 31 июля 2020 г. № 304-ФЗ «О внесении изменений в Федеральный закон «Об образовании в Российской Федерации» по вопросам воспитания обучающихся», Федеральный закон от 24 сентября 2022 г. № 371-ФЗ «О внесении изменений в Федеральный закон «Об образовании в Российской Федерации» и статью 1 Федерального закона «Об обязательных требованиях в Российской Федерации» (ФГОС дошкольного образования, ФОП ДО от 25 ноября 2022 г. № 1028, зарегистрировано в Минюсте России 28 декабря 2022 г., регистрационный № 71847) , СанПиН 2.2.3685 – 21 «Гигиенические нормативы и требования к обеспечению безопасности и (или) безвредности для человека факторов среды обитания».

Образовательная деятельность ведется в соответствии с санитарно - эпидемиологическими правилами и нормативами, с учетом недельной нагрузки.

Уровень развития детей анализируется по итогам педагогической диагностики.

Цель диагностики:

- Изучение деятельностных умений ребенка, его интересов, предпочтений и склонностей
- Выявление особенностей и динамики развития ребенка;
- Определение степени освоения ребенком образовательной программы дошкольного учреждения;

Диагностировано 191 ребенок в возрасте 2-7 лет. При диагностировании детей использованы следующие формы и методы работы:

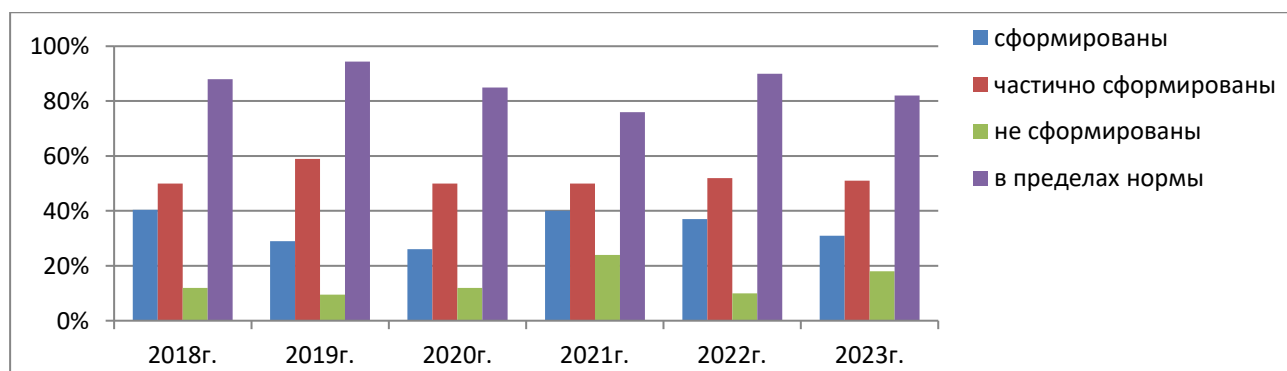
- диагностические задания (по каждому разделу программы);
- диагностические срезы;
- диагностические беседы;
- диагностические карты;
- диагностические игры;
- наблюдения.

Разработаны диагностические карты освоения основной образовательной программы дошкольного воспитания ДООУ (ООП «Ступеньки творчества») и ОП ДО

МКДОУ ЦРР ДС № 37 с.Чугуевка, в каждой возрастной группе. Карты включают анализ уровня развития целевых ориентиров/планируемых результатов детского развития и качества освоения образовательных областей. Так, результаты качества освоения ОП ДОО, на конец 2023 года выглядят следующим образом:

- полностью сформированы - 31%;
- частично сформированы – 51%;
- не сформированы – 18%;
- в пределах нормы – 82%;

	Полностью сформированы		Частично сформированы		Не сформированы		Итого воспитанников в пределах нормы	
	Кол-во	%	Кол-во	%	Кол-во	%	Кол-во	%
Качество освоения образовательных областей	2017 год							
	85 дет.	32 %	152 реб.	56 %	34реб.	12 %	237ре.	88 %
	2018 год							
	112 дет.	40,4%	137 дет.	50%	26 дет.	9.5%	275дет.	94 %
	2019 год							
	81реб.	29 %	166 дет.	59%	34 реб.	12%	247дет.	85 %
	2020 год							
	71 реб.	26%	138 дет.	50 %	66 дет.	24 %	210 дет.	76 %
	2021 год							
	105 дет.	40%	131 реб.	50%	26 дет.	10%	236	90%
	2022 год							
	94 реб.	37%	133 реб.	52%	28 дет.	11%	227 дет.	89%
	2023год							
	59	31%	98	51%	34	18%	157дет.	82%



Результаты качества освоения ООП ДОО

В июне 2023 года педагог-психолог ДОО проводил обследование воспитанников подготовительных к школе групп (дети 6-7 лет) на предмет оценки сформированности предпосылок к учебной деятельности в количестве 45 человек. Задания позволили оценить уровень сформированности предпосылок к учебной деятельности: возможность работать в соответствии с фронтальной инструкцией (удержание алгоритма деятельности), умение самостоятельно действовать по образцу и осуществлять контроль, обладать определенным уровнем работоспособности, а также вовремя остановиться в выполнении того или иного задания и переключиться на выполнение следующего, возможностей распределения и переключения внимания, работоспособности, темпа, целенаправленности деятельности и самоконтроля.

Результаты педагогического анализа показывают преобладания детей с высоким и средним уровнями развития при прогрессирующей динамике на конец учебного года, что говорит о результативности образовательной деятельности.

Хорошие результаты достигнуты благодаря использованию в работе методов, способствующих развитию самостоятельности, познавательных интересов детей, созданию проблемно-поисковых ситуаций, использованию эффективных здоровьесберегающих технологий и обогащению развивающей предметно-пространственной среды. Выполнение детьми программы осуществляется на хорошем уровне в детском саду и планируется с учетом индивидуальных особенностей развития, состояния здоровья, способностей и интересов воспитанников.

Работа учителя-логопеда

В период с 01.09.2023г. по 14.09.2023г. было проведено первичное логопедическое обследование детей старших групп (37 детей). С целью выявления нарушений в речевом развитии также были обследованы дети подготовительных групп (43 ребенка). Общее количество обследованных в сентябре 2023 года 80 детей старшего дошкольного возраста.

Нарушения речи	5 -6 лет	6 - 7 лет	Всего
Фонетическое недоразвитие речи	10	10	20
Фонетико-фонематическое недоразвитие речи	10	5	15
Общее недоразвитие речи	5	4	9
Заикание	-	-	-
Задержка психического развития	-	-	-
Норма	12	25	37
Всего	37	43	80

По итогам диагностики в течении года пополнялся список детей нуждающихся в логопедической коррекционной помощи, которые поставлены на очередь. Всего 32 ребенка.

Коррекционно-развивающая работа.

Выявление уровня актуального речевого развития детей, которые были зачислены на логопедические занятия и обработка данных обследования для объективного логопедического заключения позволяют обобщить данные о дефектах речи детей.

На основании результатов логопедического обследования на логопункт в течение учебного года было зачислено 32 ребенка в возрасте 5-7 лет. Диагностика речевых нарушений на момент поступления в логопункт, целью, которой являлось выяснить характер нарушения речевой деятельности и потенциальные возможности детей – логопатов, показала, что у них наблюдаются следующие нарушения развития речи:

Клинико-педагогическая классификация

- Дислалия – 20 детей;
- Дизартрический компонент – 15 детей;
- ЗПРР – 0;

Психолого-педагогическая классификация

- ФФНР – 15
- ФНР - 20
- ОНР – 9.

Целью работы являлось воспитание у детей правильной, чёткой речи с соответствующим возрасту звукопроизношением, словарным запасом и уровнем развития связной речи, что обеспечивалось в результате разнопланового систематического воздействия, направленного на развитие речевых и неречевых процессов, согласованного и систематического взаимодействия с семьей дошкольников.

Данные логопедического обследования были зафиксированы в речевых картах, заполняемых на каждого ребёнка. Также, были составлены «Индивидуальные планы коррекции речевых нарушений».

В мае планируется итоговая диагностика с целью оценки результатов коррекционной работы с воспитанниками.

Все этапы обучения взаимосвязаны и взаимообусловлены: содержание обучения на каждом из предшествующих этапов подготавливает детей к прохождению нового, более сложного материала. Логопедические занятия являются основной формой коррекционного обучения. В зависимости от структуры дефекта и уровня подготовки все дети были разделены на 2 подгруппы.

В связи с этим была запланирована логопедическая работа по преодолению имеющихся у детей нарушений речи. Так в течение учебного года с детьми проводились подгрупповые и индивидуальные занятия.

Речевые дефекты у детей с дизартрическим компонентом отличаются стойкостью и требуют более длительного по времени и активного по методам и способам коррекционного процесса. Дети с ОНР имеют нарушения психо-эмоционального развития, что осложняет коррекционную работу логопеда в условиях логопункта.

Для всех детей соблюдается дозировка занятий, оптимальное чередование видов работ, требующих участия различных анализаторов, смена деятельности, сокращение объема заданий, щадящий режим, благоприятная обстановка на занятии, эмоционально-психологический контакт и стимулирование сотрудничества.

В первую очередь коррекционно-развивающая работа велась с детьми подготовительных групп. По мере исправления речевого дефекта у ребенка подготовительной группы и выпуска его из логопункта, зачислялся воспитанник этой же группы, стоявший в списке очереди. Срок коррекционного обучения ребенка зависит от тяжести речевого нарушения, индивидуально-личностных особенностей, условий воспитания ребенка в семье и варьируется от 1 года для детей с ФФНР и до 2 лет для детей с ОНР. Коррекционно-развивающая работа с детьми осуществлялась 2 раза в неделю в зависимости от поставленного логопедического диагноза и была направлена на: формирование артикуляционных укладов нарушенных звуков, их постановку, автоматизацию; развитие фонематического слуха и восприятия, уточнение и расширение словарного запаса, отработку лексико-грамматических категорий. Последовательность устранения выявленных дефектов звукопроизношения определялась индивидуально, в соответствии с речевыми особенностями каждого ребенка и индивидуальным перспективным планом. Постановка звуков осуществлялась при максимальном использовании всех анализаторов.

Отрицательные моменты коррекционной работы:

- Большое количество детей нуждающихся в логопедической помощи.
- В повседневной жизни общение со сверстниками с нарушенным звукопроизношением, итог - закрепление неправильного произношения.
- Недостаточное количество внимания к исправлению звукопроизношения со стороны воспитателей.
- Недостаточную динамику по результатам логокоррекционной работы показывают по-прежнему, дети, соматически ослабленные, часто болеющие, нерегулярно посещающие ДОУ, а также дети с наличием дизартрического компонента. Из-за частых пропусков, даже по уважительным причинам, возможно замедление темпов положительной динамики коррекционного логопедического воздействия, возврат к прежнему ошибочному произношению.
- Невнимание родителей или нежелание осознать проблемы, связанные с дефектами речи у своего ребенка, а также пассивность родителей в выполнении рекомендаций и заданий логопеда, также не способствуют развитию динамики в положительную сторону.

Консультативно-просветительское направление работы

За период с сентября по май проведены индивидуальные консультации с родителями и консультации в госапбликах (рубрика: # Страничка логопеда).

Даны рекомендации и советы по всем вопросам.

Консультации по темам:

- «Причины и виды отклонений в речевом развитии детей дошкольного возраста»,
- «Приемы обогащения словарного запаса детей дошкольного возраста»,
- «Приемы формирования грамматически правильной речи у детей дошкольного возраста».

Пыталась привлечь родителей к коррекционно-развивающей работе через систему методических рекомендаций. Эти рекомендации родители получали в устной форме на вечерних приемах. Оформляла папки-передвижки в групповых уголках, а так же стенд в коридоре:

- «Для чего нужна артикуляционная гимнастика»,
- «Развиваем пальчики - стимулируем речевое развитие»,
- «Как научить ребенка учить стихи.
- «Советы логопеда».

Взаимосвязь с родителями поддерживала через ведение индивидуальных тетрадей для домашних заданий.

При логопункте продолжает работать консультационный центр. Его посетили 9 родителей с детьми, у которых есть нарушения в развитии речи. Всем были даны рекомендации после экспресс обследования речевого развития ребенка.

Эффективность коррекционно-развивающей работы с детьми-логопатами во многом зависит от преемственности в работе логопеда и других специалистов, и прежде всего логопеда и воспитателей.

Работа с педагогами велась согласно годовому плану ДОО и по индивидуальным запросам: ознакомление и анализ логопедической диагностики детей группы, консультативные разборы детей со сложной речевой патологией, консультации по текущим вопросам.

Для педагогов ДОО были подготовлены следующие консультации:

- «Обсуждение результатов промежуточной диагностики уровня речевого развития детей на середину учебного года» (с воспитателями и специалистами),
- «Характеристика детей 7 года жизни с НОВНР»,
- «Единый логопедический режим».

Кроме этого, по необходимости оказывалась консультативная помощь по вопросам речевого развития и коррекции дефектов речи в индивидуальном порядке.

Проведен семинар для педагогов :

«Нейрологопедия. Эффективные инструменты в коррекции речи детей дошкольного возраста».

Работа педагога-психолога

В организационно-методическом плане деятельность педагога-психолога в 2022–2023 г. строилась в соответствии с утвержденным годовым планом, направлениями работы дошкольной образовательной организации (ДОО) и должностными обязанностями.

Цель работы педагога-психолога в ДОУ:

оказание психологической помощи участникам образовательного процесса в соответствии с целями и задачами образовательного учреждения, способствование созданию оптимальных условий для реализации права каждого ребенка на полноценное познавательное и личностное развитие.

Задачи:

- Способствовать сохранению психического здоровья всех воспитанников, а также их эмоциональному благополучию.
- Способствовать созданию благоприятных условий развития детей в соответствии с их возрастными и индивидуальными особенностями и склонностями, развития способностей и творческого потенциала каждого ребенка;
- Создавать условия для развития социальных и интеллектуальных качеств личности каждого ребенка, инициативности, самостоятельности и ответственности детей, формирования у них предпосылок учебной деятельности.
- Обеспечить психолого-педагогическую поддержку семье и повышение компетентности родителей (законных представителей) в вопросах развития и образования, охраны и укрепления здоровья детей.
- Способствовать эмоциональному благополучию родителей и педагогов в процессе общения с ребенком.
- Создавать условия для поддержки образовательных инициатив семьи, в том числе путем включения родителей в непосредственную образовательную деятельность с детьми и поддержку образовательных проектов по инициативе семьи.
- Обеспечить психолого-педагогическую поддержку педагогам и повышение их компетентности в вопросах развития и образования, охраны и укрепления здоровья детей.
- Обеспечить проведение комплекса мероприятий для выявления и сопровождения воспитанников, имеющих трудности в освоении основной образовательной программы, развитии и социальной адаптации, и детей ОВЗ.

Качественный анализ

Деятельность осуществлялась в следующих **направлениях:**

- Психологическая диагностика
- Развивающая работа и психологическая коррекция
- Психологическое просвещение и психопрофилактика
- Психологическое консультирование
- Экспертная работа
- Организационно – методическая работа.

Основная работа была направлена на детей:

- С ОВЗ в рамках психолого-педагогического консилиума ДОУ
- Второй группы раннего возраста в период адаптации к ДОУ.
- Подготовительных к школе групп по психологической готовности к школе.

- Работа с детьми «группы риска» с трудностями развития по запросу от педагогов и родителей.

Результаты работы:

1. Психологическая диагностика.

1.1 Выявление степени адаптации к ДОУ вновь прибывших детей.

По мере поступления детей в ДОУ выявлялась степень их адаптации. На каждого ребенка заводился адаптационный лист, в котором отмечалось:

1. Настроение;
2. Качество сна и питания;
3. Общение с детьми и с взрослыми;
4. Активность в игре и речи.

Из этих показателей делался вывод о степени адаптации ребенка к детскому саду. Результаты таковы:

из 26 детей вторых групп раннего возраста №1 ,2,3:

Высокий уровень – 21 ребенок (80,8%)

Средний уровень – 4 детей (15.4 %)

Низкий уровень –1 ребенок (3,8%).

С родителями и воспитателем ребенка, у которых наблюдался низкий уровень, проводилась разъяснительная работа, давались рекомендации по повышению уровня положительной установки на пребывание в ДОУ, по облегчению процесса адаптации. Результаты работы оказались положительными, трудности адаптации были преодолены.

1.2 Сопровождение оценки развития детей, его динамики, измерение личностных образовательных результатов у детей имеющих трудности в усвоении ООП ДОУ совместно с воспитателями.

В диагностический период оказана помощь педагогам в выявление и дифференциации образовательных потребностей каждого воспитанника, анализ степени удовлетворенности в образовательном процессе, повышение его эффективности. *Результаты диагностики уровня освоения ОО находятся у воспитателей.*

1.4 Психодиагностика ЭВС у детей (дети группы риска) по запросу родителей, педагогов для определения наличия и причин эмоционально-личностных нарушений у детей.

1. Тревожность
2. Агрессия.
3. Гиперактивность

Диагностика проводилась с помощью следующих методик:

Н. Е. Веракса «Практический психолог в детском саду»

- рисунок несуществующего животного,
- рисунок семьи,
- методика «Домики» Ореховой,
- методика «Барашек в бутылке»,
- методика «Паровозик»,
- методика «Эмоциональные лица»,
- тест тревожности Р. Тэммл, М. Дорки, В. Амен

Обследовано человек:
Тревожность- человека;
Агрессия- человек;
Гиперактивность - человек.

Спланирована коррекционная работа с детьми. Разработаны рекомендации для педагогов и родителей

1.5 Диагностика психологической готовности детей к школе.

В 2023 году из МКДОУ ЦРР ДС №37 выпускаются в школу две подготовительные группы №1,2.

Составлена аналитическая справка готовности к школьному обучению.

Методика: скрининг обследования готовности к школьному обучению (Н. Семаго, М. Семаго).

Цель обследования: оценить уровень сформированности предпосылок учебной деятельности.

Подготовительная к школе группа №1, №2.

Принимало участие в обследовании 28 детей.

Отмечаются уровни готовности:

1-й уровень готовности 3 детей;

2-й уровень готовности – 11;

3-й уровень готовности – 10;

4-й уровень готовности - 4

Заключение по диагностике к школе:

Заключение:

По результатам уровневой оценки можно сказать, что дети с первым уровнем готовности (вне зависимости от их возраста) готовы к обучению в школе. Показывают достаточную адаптацию к школе и образовательному процессу в целом. Эти дети не нуждаются в дополнительном углубленном обследовании.

3 детей- 10,7 %

У детей второго и третьего уровня готовности, можно отчасти прогнозировать не только трудности при начале регулярного обучения (то есть попадание в группу риска по школьной дезадаптации), но и преимущественное направление этой дезадаптации. В данной группе детей наблюдаются поведенческие трудности, т.е. не сформированность эмоционально-волевой регуляции. В тоже время большинство детей смогут адаптироваться к началу обучения (сентябрь – октябрь) без дополнительной помощи специалистов, преимущественно за счет грамотно организованного педагогического воздействия. Желательно провести углубленное психологическое обследование этих детей.

21 детей-91,3 %

Дети с четвертым уровнем готовности нуждаются в помощи специалистов (логопеда, психолога, педагога), и они в обязательном порядке должны быть обследованы психологом с целью выявления компенсаторных возможностей и путей помощи.

4 ребенка-14,3 %

Рекомендации:

Углубленное психологическое обследование детей группы риска.

Развитие ВПФ детей группы риска.

Занятия и игры, направленные на развитие эмоционально-волевой сферы, детей группы риска.

2. Развивающая работа и психологическая коррекция.

Углубленное диагностическое обследование позволило выявить детей, нуждающихся в коррекционно-развивающей помощи. Коррекционно – развивающая работа проводилась в форме индивидуальных или групповых занятий (или занятий в малых группах). Дети объединялись в группы с учетом схожести проблем, зон актуального и ближайшего развития, особенностей эмоционально – волевой сферы. Занятия проводились 1 – 2 раза в неделю, продолжительность курса занятий зависела от объема коррекционно – развивающей программы. Эффективность коррекционных воздействий отслеживалась после повторного диагностического обследования.

Основные методы коррекционно – развивающих воздействий:

- Игровая терапия
- Арт-терапия
- Нейрокоррекция
- Психогимнастика
- Кинезиология
- Су-джок терапия
- Релаксационные упражнения
- Игры по развитию сенсомоторики и тактильной чувствительности
- Упражнения для развития познавательных процессов

Для построения психолого-педагогической деятельности мной были разработаны следующие рабочие программы и ИОМ по рекомендациям ТПМПК:

- Рабочая программа психолого-педагогического сопровождения участников образовательной деятельности с учетом образовательных областей по ООП ДОУ;
- Рабочая программа психологического сопровождения процесса адаптации детей раннего возраста к условиям детского сада «А вот и я!»;
- Рабочая программа по психологической подготовке детей к школе «Нейропсихологическая подготовка к школе»;
- Рабочая программа для индивидуальной коррекционно-развивающей работы с детьми имеющими низкий уровень развития психической сферы.
- Индивидуальные образовательные маршруты согласно рекомендациям ТПМПК.
- Циклы коррекционно-развивающих занятий для детей с эмоционально-личностными проблемами по запросу родителей на основании результатов диагностики.

Выводы: основные сложности при проведении коррекционно-развивающих занятий связаны с отсутствием (иногда длительным) по разным причинам некоторых детей (из-за болезни, отпуска родителей) и большой загруженности детей подготовительной и старшей групп, связанной с подготовкой к утренникам, занятиям, в том числе вне детского сада, когда родители забирают детей рано.

3. Консультативная работа:

Консультативная помощь оказывалась родителям и педагогам в индивидуальной форме.

Всего в течение года проведено 4 консультации, из них консультаций:

- педагогов – 2
- родителей – 3

Организовывались консультации, составленные на основе диагностических исследований. Были рассмотрены возможности педагога в развитии познавательных процессов у детей, коррекции поведения и негативных эмоционально-личностных особенностей.

Проводились индивидуальные консультации для родителей после диагностики. Наиболее характерным запросом со стороны родителей был вопрос по проблемам поведения, эмоционально-волевой сферы, очень редко - по обучению.

Темы:

- «По проблемам адаптации/дезадаптации детей»
- «По проблемам раннего развития детей»
- «По проблемам психологической готовности к школе».

Итогом психологического консультирования становились варианты прогнозов развития и рекомендации, изложенные в понятной форме с описанием практических и коммуникативных действий, которые направлены на решение проблемы или снижение ее интенсивности.

Выводы: по результатам анализа запросов родителей и педагогов можно сделать вывод об их заинтересованности в получении консультативной помощи. Чаще всего родители обращались за помощью в наиболее сложные периоды развития ребенка – адаптация к ДОО, подготовка к школе, кризисные периоды развития. Так же родители проявляют повышенный интерес к результатам диагностики детей. Часто во время беседы по результатам диагностики у родителей появлялись вопросы не только по развитию, но и воспитанию детей, что может говорить о росте интереса к полученным сведениям, доверию к специалисту. Необходимо продолжать привлекать родителей и педагогов к общению со специалистом, используя активные формы взаимодействия – мастер-классы, круглые столы по актуальным вопросам развития и воспитания детей, использовать наглядные материалы.

Консультационный пункт.

На базе ДОО функционирует консультационный пункт (далее КП), задачей которого является оказание консультативной помощи родителям (законным представителям), обеспечивающим получение детьми дошкольного образования по различным вопросам воспитания, обучения и развития ребенка в возрасте 1.5 лет до 8 лет.

Общее кол-во обращений в КП	Общее кол-во сотрудников задействованных в обеспечении дея-ти КП	Формы оказания помощи				15
		Методическая	Психолого-педагогическая	консультативная	диагностическая	
15	9	4	3	3	5	9

Одаренные и талантливые дети.

Выявление особенностей основных компонентов детской одаренности проводится на основе наблюдения, изучения психологических особенностей, речи, памяти, логического мышления ребенка.

Педагоги ДОО используют методику *«Карты одаренности»* для родителей и педагогов (автор А.И. Савенков)

Методика адресована родителям и педагогам. Возрастной диапазон, в котором она может применяться, от 5 до 10 лет.

Конечно, методика не охватывает всех возможных проявлений детской одаренности, но мы рассматриваем ее как одну из составных частей общего комплекта методик диагностики детской одаренности.

IV. Оценка организации воспитательно-образовательного процесса

В основе образовательного процесса в ДОО лежит взаимодействие педагогических работников, администрации и родителей (законных представителей). Основными участниками образовательного процесса являются дети, родители (законные представители), педагоги.

Основные формы организации образовательного процесса:

- совместная деятельность педагогического работника и воспитанников в рамках образовательной деятельности по освоению образовательной программы;
- самостоятельная деятельность воспитанников под наблюдением педагогического работника.

Образовательная программа дошкольного учреждения, определяет содержание и организацию образовательного процесса для детей дошкольного возраста и направлена на всестороннее развитие формирование общей культуры, развитие физических, интеллектуальных и личностных качеств, обеспечивающих социальную успешность, сохранение и укрепление здоровья детей дошкольного возраста. Организация воспитательно-образовательного процесса осуществляется на основании режима дня, сетки занятий, которые не превышают норм предельно допустимых нагрузок, соответствуют требованиям СанПиН и организуются педагогами ДОО на основании перспективного и календарно-тематического планирования.

Занятия в рамках образовательной деятельности ведутся по подгруппам. Продолжительность занятий соответствует СанПиН 1.2.3685-21 и составляет в группах с детьми:

- от 1,5 до 3 лет — до 10 минут;
- от 3 до 4 лет — до 15 минут;
- от 4 до 5 лет — до 20 минут;
- от 5 до 6 лет — до 25 минут;
- от 6 до 7 лет — до 30 минут.

Между занятиями в рамках образовательной деятельности предусмотрены перерывы продолжительностью не менее 10 минут.

Основной формой занятия является игра. Образовательная деятельность с детьми строится с учетом индивидуальных особенностей детей и их способностей. Выявление и развитие способностей воспитанников осуществляется в любых формах образовательного процесса.

Администрация ДОУ в 2023 году продолжила соблюдать и профилактические меры в соответствии с СП 3.1/2.4.3598-20:

- ежедневный фильтр воспитанников и работников — термометрию с помощью бесконтактных термометров и опрос на наличие признаков инфекционных заболеваний. Лица с признаками инфекционных заболеваний изолируются, а ОО уведомляет территориальный орган Роспотребнадзора;
- еженедельная генеральная уборка с применением дезинфицирующих средств, разведенных в концентрациях по вирусному режиму;
- ежедневная влажная уборка с обработкой всех контактных поверхностей, игрушек и оборудования дезинфицирующими средствами;
- дезинфекция посуды, столовых приборов после каждого использования;
- использование бактерицидных установок в групповых комнатах;
- частое проветривание групповых комнат в отсутствие воспитанников;
- проведение всех занятий в помещениях групповой ячейки или на открытом воздухе отдельно от других групп;

В течение года проводилась систематическая работа, направленная на сохранение и укрепление физического, психического и эмоционального здоровья детей, по профилактике нарушений осанки и плоскостопия у детей. Педагоги ДОУ ежегодно при организации образовательного процесса учитывают уровень здоровья детей и строят образовательную деятельность с учетом здоровья и индивидуальных особенностей детей.

В физическом развитии дошкольников основными задачами для ДОУ являются охрана и укрепление физического, психического здоровья детей, в том числе их эмоционального благополучия. Оздоровительный процесс включает в себя:

- профилактические, оздоровительные мероприятия;
- общеукрепляющую терапию (витаминотерапия, полоскание горла, применение фитонцидов);
- организацию рационального питания (четырёхразовый режим питания);
- санитарно-гигиенические и противоэпидемиологические мероприятия;
- двигательную активность;
- комплекс закаливающих мероприятий;
- использование здоровьесберегающих технологий и методик (дыхательные гимнастики, индивидуальные физические упражнения, занятия в сухом бассейне);
- режим проветривания и кварцевания.

Благодаря созданию медико-педагогических условий и системе оздоровительных мероприятий показатели физического здоровья детей улучшились. Детей с первой группой здоровья — 100 человек (52%), со второй группой здоровья — 84 (44%), с третьей — 7(4%), с четвертой — 0.

Одним из основных направлений физкультурно-оздоровительной работы является создание оптимальных условий для двигательной активности детей, формирование у них необходимых двигательных умений и навыков, а также воспитание положительного отношения к здоровому образу жизни. В групповых помещениях созданы физкультурно-оздоровительные уголки. Функционирует спортивная площадка для организации двигательной активности на прогулке. Результаты мониторинга физического развития детей выявили положительную динамику физического развития.

Но несмотря на проводимые мероприятия число дней, пропущенных одним ребенком по болезни, достаточно высокий. Показатель заболеваемости складывается из длительного отсутствия одних и тех же детей, обусловлен возрастными особенностями детей младшего дошкольного возраста, первый год посещающих ДООУ, увеличением числа детей с хроническими заболеваниями.

Вывод: воспитательно-образовательный процесс в ДООУ строится с учетом требований санитарно-гигиенического режима в дошкольных учреждениях. Выполнение детьми программы осуществляется на хорошем уровне. Годовые задачи реализованы в полном объеме. В детском саду систематически организуются и проводятся различные тематические мероприятия. Содержание воспитательно-образовательной работы соответствует требованиям социального заказа (родителей), обеспечивает развитие детей за счет использования образовательной программы. Организация педагогического процесса отмечается гибкостью, ориентированностью на возрастные и индивидуальные особенности детей, что позволяет осуществить лично-ориентированный подход к детям.

V. Оценка качества кадрового обеспечения

Детский сад укомплектован педагогами на 100 процентов согласно штатному расписанию. Всего работают 50 человек. Педагогический коллектив Детского сада насчитывает 19 педагогов из них 6 специалистов. Соотношение воспитанников, приходящихся на 1 взрослого:

- воспитанник/педагоги — 10/1;
- воспитанники/все сотрудники — 4/1.

Курсы повышения квалификации в 2022-2023 году прошли 17 педагогических работников ДООУ, из них 12 воспитателей и 5 специалистов. На 01.04.2023 года 1 педагог проходит обучение в вузе по специальности «Муниципальное и государственное управление».

Диаграмма с характеристиками кадрового состава Детского сада

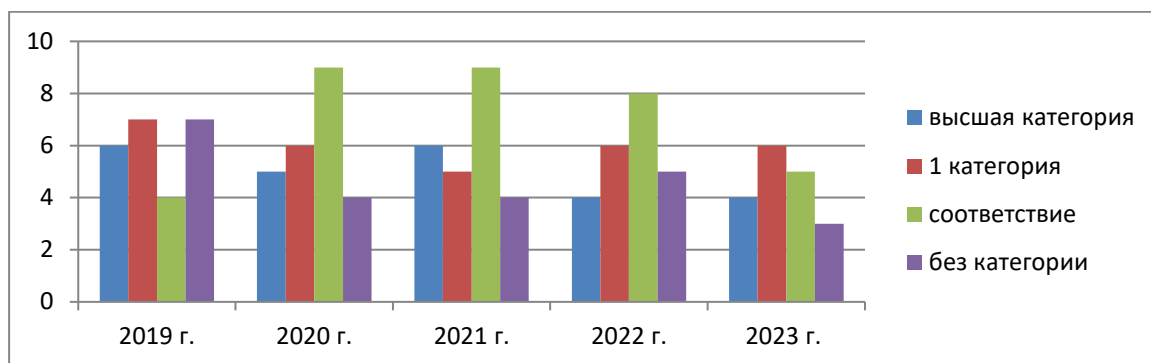
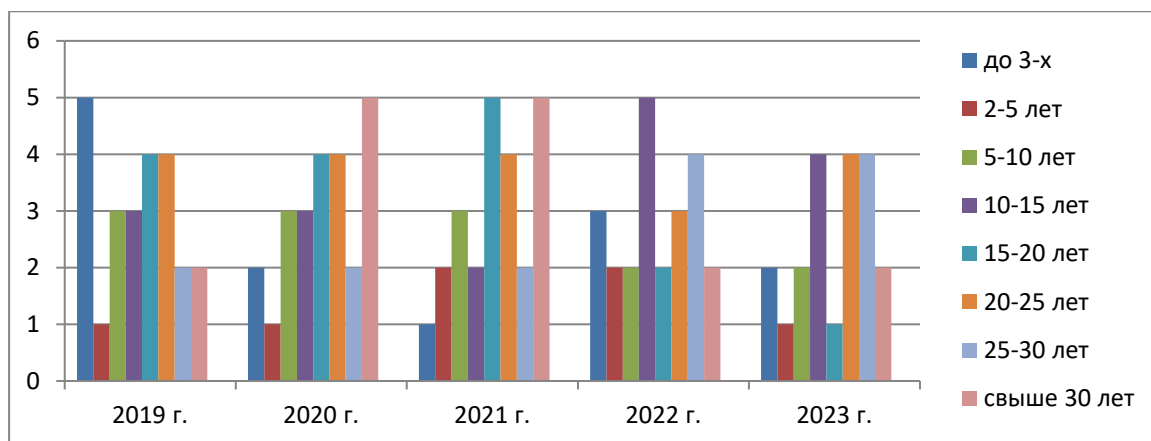


Диаграмма с характеристиками стажа педагогических работников



В 2023 году педагоги ДООУ приняли участие в педагогических форумах, семинарах-практикумах, научно-практических конференциях. Педагоги повышают свой профессиональный уровень на КПК, конкурсах профессионального мастерства - муниципального и регионального. Эффективно участвуют в работе методических объединений, транслируют опыт работы на базе ДООУ и других дошкольных учреждениях, а также самообразовываются. Все это в комплексе дает хороший результат в организации педагогической деятельности и улучшения качества образования и воспитания дошкольников.

Вывод: в ДООУ созданы кадровые условия, обеспечивающие качественную реализацию образовательной программы в соответствии с требованиями обновления дошкольного образования. В учреждении созданы условия для непрерывного профессионального развития педагогических работников через систему методических мероприятий в детском саду. Педагоги МКДООУ ЦРР ДС № 37 с. Чугуевка зарекомендовали себя как инициативный, творческий коллектив, умеющий найти индивидуальный подход к каждому ребенку, помочь раскрыть и развить его способности. Таким образом, система психолого-педагогического сопровождения педагогов, уровень профессиональной подготовленности и мастерства, их творческий потенциал, стремление к повышению своего теоретического уровня позволяют педагогам создать комфортные условия в группах, грамотно и успешно строить педагогический процесс с учетом требований ФГОС ДО и ФОП ДО. Однако, необходимо педагогам и узким специалистам более активно принимать участие в методических мероприятиях разного уровня, так как это, во-первых, учитывается

при прохождении процедуры экспертизы во время аттестации педагогического работника, а во-вторых, играет большую роль в повышении рейтинга детского сада.

VI. Оценка учебно-методического и библиотечно-информационного обеспечения

В детском саду библиотека является составной частью методической службы. Библиотечный фонд располагается в методическом кабинете, кабинетах специалистов, группах детского сада. Библиотечный фонд представлен методической литературой по всем образовательным областям образовательной программы, детской художественной литературой, периодическими изданиями, а также другими информационными ресурсами на различных электронных носителях. В каждой возрастной группе имеется банк необходимых учебно-методических пособий, рекомендованных для планирования воспитательно-образовательной работы в соответствии с обязательной частью ОП.

В методическом кабинете созданы условия для возможности организации совместной деятельности педагогов. Программное обеспечение — позволяет работать с текстовыми редакторами, интернет-ресурсами, фото-, видеоматериалами, графическими редакторами.

Вывод: в детском саду учебно-методическое и информационное обеспечение достаточное для организации образовательной деятельности и эффективной реализации образовательных программ.

VII. Оценка материально-технической базы

В МКДОУ ЦРР ДС № 37 с. Чугуевка сформирована материально-техническая база для реализации образовательных программ, жизнеобеспечения и развития детей. В МКДОУ ЦРР ДС № 37 оборудованы помещения:

- 9 групповых;
- 1 кабинет заведующего;
- 1 кабинет зам.зав. по АХЧ;
- 1 кабинет зам.зав. по ВОП;
- 1 физкультурный зал;
- 1 музыкальный зал;
- 1 кабинет учителя-логопеда;
- 1 кабинет педагога- психолога;
- 1 кабинет многофункциональной направленности;
- 1 ИЗО студия.
- пищеблок-1;
- медицинский блок-1 (кабинет приема, прививочный кабинет, изолятор);
- прачечная-1;
- кабинет по охране труда-1;
- слесарно-столярная мастерская-1.

При создании предметно-развивающей среды воспитатели учитывают возрастные, индивидуальные особенности детей своей группы. Оборудованы групповые комнаты, включающие игровую, познавательную, обеденную зоны.

В 2023 году МКДОУ ЦРР ДС № 37 с. Чугуевка провел косметический ремонт 9 групп, спальных помещений, коридоров 1 и 2 этажей, медкабинета, физкультурного и музыкального залов, а также кабинетов специалистов и многофункционального помещения. На участках имеются беседки соответствующие по площади количеству детей в группах, построены малые архитектурные формы и игровое оборудование. В 2023 году переоснащена спортивная площадка.

В 2023 году педагоги продолжали использовать в работе дистанционные образовательные технологии для организации работы с родителями. В связи с этим потребовалось улучшить материально-техническую базу и обучающие цифровые ресурсы. В целях улучшения качества образования в декабре 2023 установлена интерактивная панель к кабинету ИЗО студии.

Материально-техническое состояние детского сада и территории соответствует действующим санитарным требованиям к устройству, содержанию и организации режима работы в дошкольных организациях, правилам пожарной безопасности, требованиям охраны труда.

VIII. Оценка функционирования внутренней системы оценки качества образования

Система качества дошкольного образования в ДОУ рассматривается как система контроля внутри в ДОУ, которая включает в себя интегративные качества:

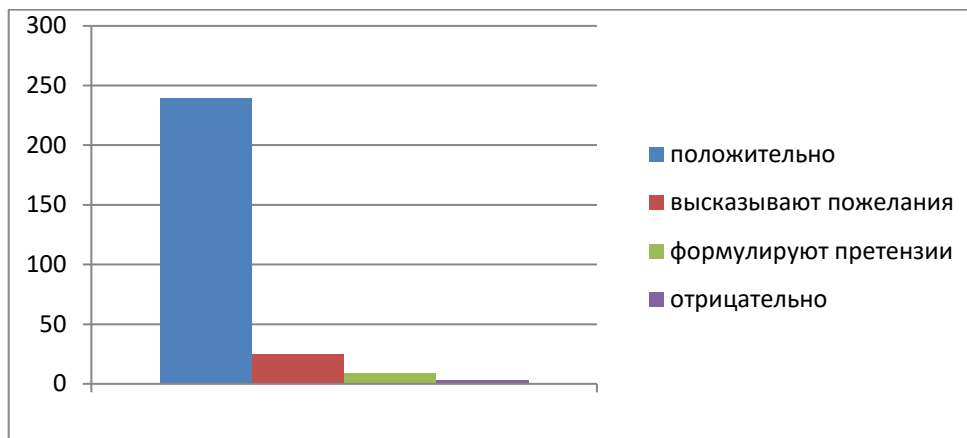
- Качество методической работы;
- Качество образовательного процесса;
- качество взаимодействия с родителями;
- Качество работы с педагогическими кадрами;
- Качество развивающей предметно-пространственной среды.

С целью повышения эффективности образовательной деятельности применяется педагогический мониторинг, который дает качественную и своевременную информацию, необходимую для управленческих решений.

В ДОУ утверждено Положение о внутренней системе оценки качества образования от 28.12.2021 года. Мониторинг качества образовательной деятельности в 2023 году показал хорошую работу педагогического коллектива по всем показателям.

В течение года проводилось анкетирование родителей (законных представителей) с целью оптимизации и повышения эффективности деятельности ДОО по реализации задач ОП ДО. В анкетировании приняли участие 215 родителя из 266 предложенных анкет, что составило 81% от предложенного количества. Родители охотно ответили на вопросы, касающиеся организации работы ДОО и высказали свои пожелания.

Как родители оценивают ДОУ.



№	Вопрос	Ответы
1	В какой мере вас устраивает качество образования в ДОУ?	В полной мере – 34% На достаточном уровне -50% В незначительной степени – 16%
2	2.1. Ознакомлены ли вы с ОП ДОО?	Ознакомлены – 100% Частично – 0 Не ознакомлены – 0
	2.2. Реализация, какой области вас не удовлетворяет?	Удовлетворяют все – 100% Речевое развитие – 0 Соц.коммуникат. – 0
	2.3. Удовлетворены ли вы работой администрации?	Да – 97% % Нет - 0 Частично – 3 %
	2.4. В полной ли мере вы получаете информацию?	Да – 100 % Частично – 0 Нет – 0
	2.5. Источники информации	Личная беседа – 8% Информ. стенд – 3% От ребенка – 2% Сайт – 12% Мессенджеры(сферум, VK , телеграмм)-75%
	2.6. Удовлетворены ли вы работой воспитателя?	Да – 100% Частично – 0
3	Устраивает ли вас организация и качество питания?	Да – 92 % Частично – 8 % Нет - 0
4	Какие из предложенных способов взаимодействия педагогов и родителей для вас актуальны?	Индивидуальные беседы – 7 % Родительские собрания – 66% Консультации – 6% Семинары – 0 Буклеты – 0 Выставки, творчество детей – 13 % Все – 8%
5	В какой образовательной области	Не испытываем – 93 %

	ваш ребенок испытывает затруднения?	Речевое развитие – 4 % Соц.ком. – 0 Худ. Эстет. – 0 Познавательное -0 Физическое – 3%
6	Ваши предложения?	Терпения и удачи в работе. Благоустройство групповых комнат. Проведение Дней открытых дверей.

Анкетирование родителей (законных представителей) показало хорошую степень удовлетворенности качеством предоставляемых услуг.

Вывод: В ДОУ выстроена четкая система методического контроля и анализа результативности образовательного процесса по всем направлениям развития дошкольника и функционирования ДОУ в целом.

СТАТИСТИЧЕСКАЯ ЧАСТЬ

Результаты анализа показателей деятельности организации

Данные приведены по состоянию на 29.12.2023 г.

Показатели	Значение показателей	Количество
Образовательная деятельность		
Общее количество воспитанников, которые обучаются по программе дошкольного образования	человек	191
В том числе обучающиеся: в режиме полного дня (10,5 часов)		191
в режиме кратковременного пребывания (3-5 часов)		0
в семейной дошкольной группе		0
По форме семейного образования с психолого-педагогическим сопровождением, которое организует детский сад		0
Общее количество воспитанников в возрасте до трех лет	человек	34
Общее количество воспитанников в возрасте от трех до восьми лет	человек	157
Количество (удельный вес) детей от общей численности воспитанников, которые получают услуги присмотра и ухода, в том числе в группах: 10,5 часового пребывания	Человек (процент)	191 (100%)
8-12 часового пребывания		0(0%)
Круглосуточного пребывания		0(0%)
Численность (удельный вес) воспитанников с ОВЗ		

от общей численности воспитанников, которые получают услуги: По коррекции недостатков физического, психического развития	человек (процент)	0 %	
Обучению по образовательной программе дошкольного образования		191 (100%)	
Присмотру и уходу		0 (0%)	
Средний показатель пропущенных по болезни дней на одного ребенка	день	19	
Общая численность педагогических работников, в том числе количество педагогических работников: С высшим образованием	человек	19	
		5	
С высшим образованием педагогической направленности (профиля)		4	
Средним профессиональным образованием		1	
Средним профессиональным образованием педагогической направленности		14	
Количество (удельный вес численности) педагогических работников, которым по результатам аттестации присвоена квалификационная категория, в общей численности педагогических работников, в том числе: высшей	Человек (процент)	4 (21%)	
		первой	6 (32%)
		соответствие	5 (26%)
		б/к	4(21%)
Количество (удельный вес численности) педагогических работников в общей численности педагогических работников, педагогический стаж которых составляет:	Человек (процент)	0(0%)	
		до 5	3(16%)
		с 5 до 10	2(11%)
		от 10 до 20	5 (26 %)
		от 20 и более лет	9 (47%)
Численность (удельный вес) педагогических административно-хозяйственных работников, которые за последние 5 лет прошли повышение квалификации или профессиональную переподготовку, от общей численности таких работников		19 (100%)	
Соотношение «Педагогический работник/воспитанник»		10/1	
Наличие в детском саду: Музыкального руководителя	Да/нет	да	

Воспитателя по физической культуре		да
Воспитателя-эколога		да
Воспитателя по изобразительной деятельности		да
Учителя-логопеда		да
Педагога-психолога		да
Инфраструктура		
Общая площадь помещений, в которых осуществляется образовательная деятельность, в расчете на одного воспитанника	кв.м	2 2,5
Площадь помещений для дополнительных видов деятельности воспитанников	кв.м	191
Наличие в детском саду:	Да/нет	
Физкультурного зала		да
Музыкального зала		да
Кабинет педагога-психолога, эколога		да
Кабинет учителя-логопеда		да
Изостудии		да
Прогулочных площадок, которые оснащены так, чтобы обеспечить потребность воспитанников в физической активности и игровой деятельности на улице		да

Анализ показателей указывает на то, что МКДОУ ЦРР ДС № 37 с.Чугуевка имеет достаточную инфраструктуру, которая соответствует требованиям СанПиН 1.2.3685-21 «Гигиенические нормативы и требования к обеспечению безопасности и (или) безвредности для человека факторов среды обитания» и позволяет реализовать образовательные программы в полном объеме в соответствии с ФГОС ДО, ФОП ДО.

МКДОУ ЦРР ДС № 37 с.Чугуевка, укомплектован достаточным количеством педагогических кадров и иных работников, которые имеют высокую квалификацию и регулярно проходят курсы повышения квалификации, что обеспечивает результативность образовательной деятельности.

ДОКУМЕНТ ПОДПИСАН
ЭЛЕКТРОННОЙ ПОДПИСЬЮ

СВЕДЕНИЯ О СЕРТИФИКАТЕ ЭП

Сертификат 454134806024145915483320249861407208698181236597

Владелец Лисниченко Марина Валентиновна

Действителен с 14.08.2024 по 14.08.2025